



Agriculture et tourisme : piliers de l'économie gardoise

Que serait le Gard sans ses arènes ou la Camargue ? Le Gard bénéficie d'un patrimoine historique et naturel exceptionnel. L'agriculture façonne les paysages gardois : depuis les oignons doux des Cévennes cultivées en terrasses jusqu'aux rizières de Camargue en passant par la plaine viticole...

L'accès au foncier et le renouvellement des générations

constituent les principaux enjeux de l'agriculture gardoise face à une urbanisation importante. La région est très attractive en raison de son ensoleillement et sa qualité de vie. Chaque année, plus de 4 millions de visiteurs viennent dans le Gard, dont 1,5 million pour le seul Pont du Gard. Avec 750 000 habitants, le Gard est le 3^e département le plus peuplé d'Occitanie. La démographie progresse de 8 000 habitants par an. Le taux de variation annuel moyen dans le Gard est deux fois plus élevé qu'à l'échelle nationale. À l'horizon 2040, la population s'élèverait à 890 000 personnes (source : INSEE, 2014).

Le Gard, c'est 241 000 emplois dont 4 % dans l'agriculture. Le Gard compte 5 000 exploitations agricoles professionnelles avec de nombreux emplois saisonniers du fait d'une agriculture fortement employeuse de main-d'œuvre notamment l'été pour la récolte des fruits (melons, pêches...). Malgré un taux de chômage élevé (13,7 %), les agriculteurs et les professionnels du tourisme ont du mal à trouver de la main-d'œuvre motivée.

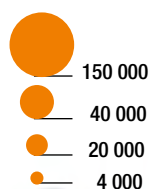


LES CHIFFRES CLÉS DU DÉPARTEMENT

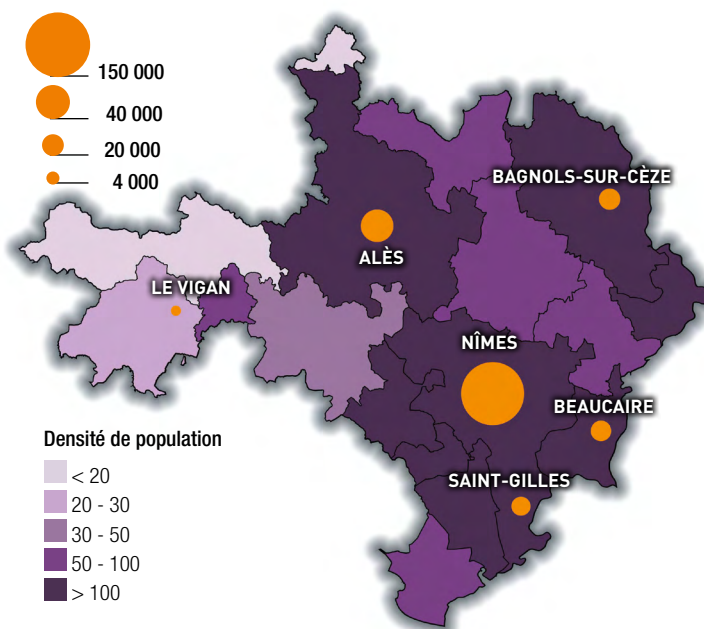
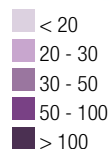
- 5 853 km² de superficie
- 353 communes
- 23 cantons
- 736 029 habitants en 2014 ; 126 hab/km²
- 11 % des emplois totaux d'Occitanie
- 4 % des emplois en agriculture (4 % en Occitanie / 2.4 % en France)
- 154 700 ha de SAU
- 26 % du territoire en SAU
- 27 % du territoire en zone montagne

(sources : INSEE, SAA et CA)

Population



Densité de population



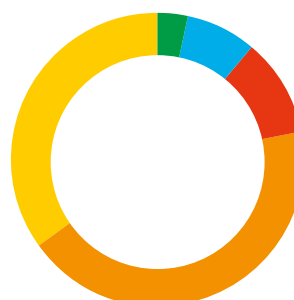
DENSITÉ DE POPULATION PAR INTERCOMMUNALITÉ

(source : INSEE - population municipale 2014)

LES INTERCOMMUNALITÉS DE PLUS DE 25 000 HABITANTS

(source : INSEE (population municipale 2014))

Intercommunalité	nombre d'habitants
CA de Nîmes Métropole	256 423
CA du Grand Avignon	193 563
CA Alès	128 400
CA du Gard Rhodanien	71 443
CC Beaucaire Terre d'Argence	30 462
CC Pays d'Uzès	28 141
CC de Petite Camargue	26 091
CC Rhony, Vistre, Vidourle	25 955
CC du Pont du Gard	25 450



- 3.6 % Agriculture
- 7.8 % Construction
- 10.6 % Industrie
- 43.2 % Tertiaire marchand
- 34.9 % Tertiaire non marchand

STRUCTURE DE L'EMPLOI PAR SECTEUR D'ACTIVITÉ

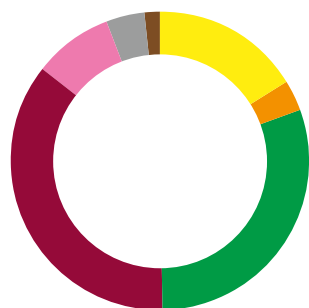
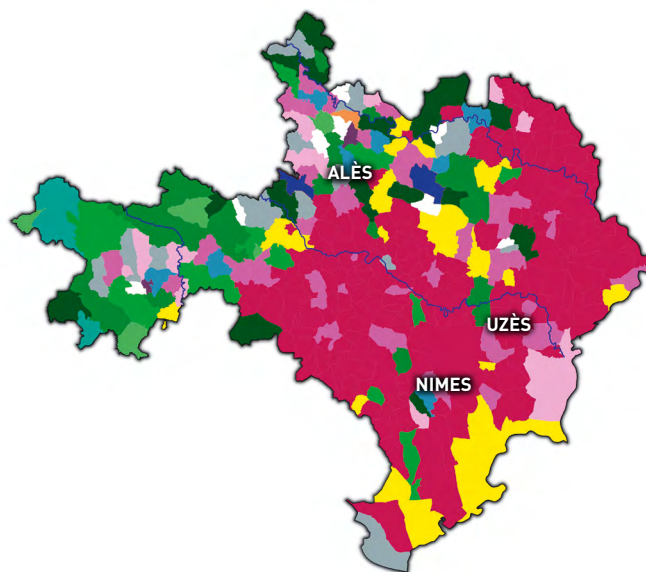
(source : INSEE 2013)

Le Gard, un climat méditerranéen caractéristique

La gestion de l'eau est primordiale pour les Gardois en général et les agriculteurs en particulier avec des pluies cévenoles parfois meurtrières et des étés particulièrement secs. L'été 2017 est sans précédent dans les archives météorologiques (depuis la création de la station météo de Courbessac en 1922) vis-à-vis de la durée de la sécheresse qui a sévi dans le Gard. De manière surprenante, il pleut sur l'année en moyenne plus à Nîmes (760 mm) qu'à Paris (640 mm). Dans le Gard, le régime pluviométrique est typiquement méditerranéen avec une saison très sèche l'été et une reprise des fortes pluies à l'automne. Le Gard est connu pour ses extrêmes avec un record de plus de 4 000 mm de pluie en un an au Mont Aigoual (point culminant du Gard avec 1 565 m) et 450 mm seulement en Camargue à 100 km de distance.

Ce climat méditerranéen façonne la végétation naturelle et les cultures du Gard. À côté de la garrigue et de sa flore caractéristique (chêne, thym, buis, ciste, arbousier...), on retrouve la vigne et l'olivier, deux cultures pérennes emblématiques. Le Gard offre des paysages naturels et agricoles exceptionnels. Pour preuve, depuis 2011 les Causses et les Cévennes sont inscrits au patrimoine mondial de l'UNESCO au titre de paysage culturel de l'agro-pastoralisme méditerranéen. Cette reconnaissance est possible grâce au travail

des éleveurs qui peinent malheureusement à vivre aujourd'hui de leur métier en raison d'une conjoncture difficile et de la menace du loup. En plus de son impact économique, l'élevage (ovin, bovin, caprin, équin) joue un rôle primordial dans l'aménagement des territoires gardois (ex : lutte contre incendies, ouverture des milieux...).



- 16.2 % Céréales
- 3.3 % Oléagineux, protéagineux, plantes à fibre
- 30.4 % Cultures fourragères et surfaces toujours en herbe
- 35.8 % Vignes
- 8.6 % Légumes, maraîchage, horticulture et arboriculture
- 4.2 % Jachères
- 1.5 % Autres cultures

Système majoritaire en SAU par canton

- Autres élevages (équins, apiculture, microélevage...)
- Arboriculture
- Bovin viande
- Caprins lait
- Grandes cultures
- Horticulture-Pépinière
- Maraîchage
- Polyélevage
- Ovins lait
- Ovins viande
- Polyculture
- Polyculture élevage
- Porcins / Volailles
- Viticulture

RÉPARTITION DES 154 722 HA DE SAU [source SAA 2015]

ORIENTATION AGRICOLE DES COMMUNES EN 2010

[Source RA2010/INOSYS]

CARACTÉRISTIQUES DES EXPLOITATIONS PROFESSIONNELLES AGRICOLES PAR SYSTÈME INOSYS

[source RA 2010 et CA (typologie générale)]

Exploitations, selon INOSYS (typologie principale)	Nombre d'exploitations	SAU moyenne des exploitations (en ha)	Nombre moyen d'UTA sur les exploitations	âge moyen du chef d'exploitation	Nombre d'exploitations sous signe de qualité*	Nombre d'exploitations pratiquant les circuits courts**
Ensemble des exploitations professionnelles*** INOSYS	4 978	31	2,1	50	3 179	1 453
Exploitations spécialisées viticulture	2 241	26	1,8	50	2 168	468
Exploitations polycultures (cultures pérennes et spécialisées)	501	21	2,1	53	375	141
Exploitations spécialisées arboriculture fruitière ou raisin de table	432	19	4,6	51	160	142
Exploitations polycultures (grandes cultures et cultures pérennes / spécialisées)	237	54	1,7	51	145	90
Exploitations polycultures (grandes cultures, cult. Indus et légumes PC ou cultures spéciales)	236	18	1,5	48	58	64
Exploitations spécialisées maraîchage	213	7	3,1	47	54	131
Exploitations élevage animaux de loisir ou non alimentaire ou apiculteurs	204	21	1,5	47	13	87
Exploitations spécialisées grandes cultures	170	59	1,3	54	26	13
Exploitations spécialisées horticulture ou pépinière	121	11	3,4	50	23	18
Exploitations avec grandes cultures et forêt ou prairie	104	32	1,2	55	12	19

* SIQO + autres démarche sauf AB; y compris viticulture ** y compris viticulture c : secret statistique

*** Les exploitations dites « professionnelles » selon la définition INOSYS regroupent :

- toutes les exploitations dont la production brute standard (PBS) dépasse 25 000€, c'est-à-dire les moyennes et grandes exploitations au sens du recensement agricole.

- les exploitations dont la PBS est inférieure à 25 000€ et déclarant plus d'1/2 UTA totale, c'est-à-dire les exploitations au sens du RA mais uniquement celles qui nécessitent un mi-temps d'activité.

Le Gard : des productions diversifiées de qualité
L'agriculture gardoise est riche par sa diversité et par la qualité de ses produits. Le Gard produit 143 signes officiels de qualité, avec de nombreuses AOP viticoles, AOP olive et huile d'olive, AOP taureau de Camargue...

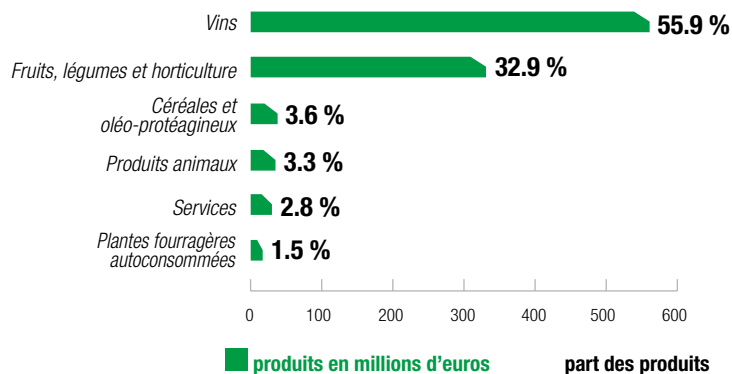
Les exploitations agricoles gardoises sont de taille limitée (SAU moyenne de 40 ha dans le Gard contre 75 ha en France).

La viticulture est la production principale avec 50 000 ha (ex : vin des sables, piémont cévenol, plaine viticole, vallée du Rhône...). Rappelons que le vignoble de l'ex-Languedoc-Roussillon est le plus grand du monde avec 250 000 ha. La viticulture gardoise a su restructurer son vignoble et ses outils de vinification pour répondre aux demandes du marché (qualité et traçabilité). Le Gard compte aujourd'hui 66 caves coopératives (contre 140 il y a quelques années).

ÉVOLUTION DES VOLUMES PRODUITS

[Source : SAA 2005 à 2015]

Produit	Volume	Unité	Tendance "2015" par rapport à la moyenne décennale	Part de la production d'Occitanie en %
Vins IGP	2 138 500	hl	→	20%
Vins AOP	878 000	hl	→	26%
Vins sans IG	241 170	hl	↓	15%
Pêches / nectarines	32 480	tonnes	↓↓	33%
Abricots	25 965	tonnes	↓↓	62%
Poires de table	9 172	tonnes	↑	79%
Cerises, bigarreaux, griottes	6 000	tonnes	↓↓	39%
Tomates	26 510	tonnes	→	40%
Courgettes	19 100	tonnes	↑↑	75%
Salades	7 326	tonnes	↑	30%
Potirons, courges, citrouilles	5 300	tonnes	↑↑	44%
Olives	3 500	tonnes	↑↑	40%
Pois secs	2 600	tonnes	↑↑	31%
Riz	14 850	tonnes	↑↑	95%



COMPTES DÉPARTEMENTAUX TOTAL PRODUITS : 857 MILLIONS D'EUROS

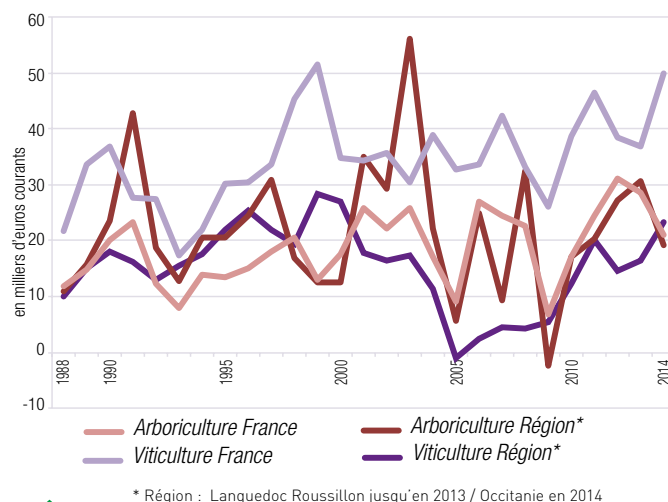
[Source Agreste-Comptes de l'agriculture - 2015]

Céréales, arboriculture, maraîchage sont les autres productions végétales du département. Le blé dur (pour la production de pâtes), le riz, le taureau de Camargue, les produits oléicoles (olives de bouche, huile d'olive) font partie des spécificités agricoles gardoises à partir desquelles sont cuisinées des spécialités culinaires locales comme la gardianne de taureau, la tapenade ou la brandade de morue.

Les agriculteurs améliorent leurs pratiques culturales (ex : réduction des traitements phytosanitaires, diminution du désherbage chimique au profit de l'enherbement des parcelles...) pour protéger leur santé, protéger l'environnement, répondre aux attentes sociétales en agriculture conventionnelle comme en agriculture biologique. Le Gard est le 3^e département AB de France avec 800 exploitations.

Une agriculture gardoise fragile. Malgré les efforts de la profession, les exploitations agricoles sont menacées notamment par la loi du marché, la concurrence et les conditions de production non harmonisées en Europe (ex : coût main-d'œuvre...). Les metteurs en marché (ex : grande distribution) ne jouent pas assez le jeu des produits français.

Dans certains secteurs, ce n'est plus le marché qui dicte l'assolement mais les sangliers. Certains agriculteurs sont exaspérés par leurs attaques qui en quelques minutes peuvent anéantir le travail d'une année entière. Le Gard est le département français où le plus grand nombre de sangliers sont tués (40 000 chaque année).



ÉVOLUTION DU RÉSULTAT COURANT AVANT IMPÔT PAR ACTIF NON SALARIÉ

[source : RICA - moyennes et grandes exploitations]

LA CHAMBRE D'AGRICULTURE DU GARD MULTIPLIE LES ACTIONS POUR FAVORISER LE MANGER LOCAL

Vente directe. Le Gard a la chance de produire fruits, légumes, céréales, riz, vin, viande, fromages, huile d'olive... La vente directe est le meilleur moyen de valoriser cette production locale et permettre aux producteurs de conserver la valeur ajoutée sur leur exploitation. Aujourd'hui 1 exploitation gardoise sur 3 fait de la vente directe. Fort de plus de 200 adhérents, le réseau gardois Bienvenue à la ferme contribue à cette démarche. Une Maison des Producteurs à Nîmes avec plus 2 700 producteurs réunis dans une SAS va bientôt conforter cette dynamique.

Des animations grand public. 30 000 visiteurs à Nîmes lors des Journées Méditerranéennes des Saveurs. 10 000 visiteurs à la fête de la transhumance à L'Espérou. La Chambre d'agriculture contribue à rapprocher agriculteurs et consommateurs, désireux de savoir ce qu'ils mangent.

Les enfants : les consommateurs de demain. En 2017, 1 200 enfants ont visité une exploitation agricole et 6 000 enfants ont mangé « un fruit à la récré » grâce à la Chambre d'agriculture du Gard (porteur du projet pour France Agrimer). La démarche est ludique et pédagogique pour expliquer et donner envie aux enfants de manger local et de saison.

Pour des produits gardois dans les cantines. Un travail est mené dans ce sens, avec de belles réussites comme le partenariat avec la ville de Nîmes (6 000 repas/jour). Dominique Granier, Président de la Chambre d'agriculture du Gard est signataire du manifeste « quand les cantines se rebellent ».



LES EXPLOITATIONS AGRICOLES

- 6 700 exploitations (9% des exploitations d'Occitanie)
- 21% en forme sociétaire (21% en Occitanie et 31% en France)
- 3 179 exploitations en SIQO (hors AB)
- 781 exploitations en agriculture biologique
- 22 658 ha en bio
- 12% des exploitations en bio
- 15% de la SAU en bio
- 1 453 exploitations en circuits courts (y compris viticulture)

L'EMPLOI

- 7 510 chefs d'exploitation
- 28% de femmes chefs d'exploitation
- 2 350 salariés permanents de la production agricole (soit 2 100 ETP)
- 2 300 ETP salariés saisonniers de la production agricole
- 45 installations aidées en 2016
- 32,4 installations aidées en moyenne sur les 10 dernières années (2007-2016)
- 27% d'exploitations sans repreneur connu

LES PRODUCTIONS AGRICOLES

- Total vins : 52 390 ha ; 3 345 000 hl
dont vins AOP : 18 920 ha ; 878 000 hl
dont vins IGP : 30 220 ha ; 2 138 500 hl
dont vins sans IG : 3 250 ha ; 241 170 hl
- Abricots : 2 070 ha ; 25 970 tonnes
- Pêches / nectarines : 1 270 ha ; 32 480 tonnes
- Melons : 690 ha ; 13 320 tonnes
- Poires de table : 280 ha ; 9 170 tonnes
- Cerises, bigarreaux, griottes : 1 180 ha ; 6 000 tonnes
- Olives : 1 360 ha ; 3 500 tonnes
- Raisin de table : 290 ha ; 1 700 tonnes
- Riz : 2 700 ha ; 14 850 tonnes
- Tomates : 320 ha ; 26 510 tonnes
- Courgettes : 410 ha ; 19 100 tonnes
- Salades : 280 ha ; 7 330 tonnes
- Potirons, courges, citrouilles : 200 ha ; 5 300 tonnes
- Pois secs : 1 500 ha ; 2 600 tonnes

L'ÉCONOMIE

- 857 millions d'€ de chiffre d'affaires (12% d'Occitanie)

Sources : RA 2010, Agence BIO 2015, SAA 2015, Agreste, Chambre d'Agriculture