

OBSERVATOIRE DE LA PRODUCTION DE VIANDE BOVINE DANS LE TARN

Données issues de l'Identification Pérenne Généralisée 2011

Évolution 2011/2006

- Baisse de 16 % des détenteurs de bovins soit 420 éleveurs en moins
- Stabilité des vaches (390 animaux en plus)
- Baisse de 3 % des ventes (2 340 ventes en moins)

En 2011

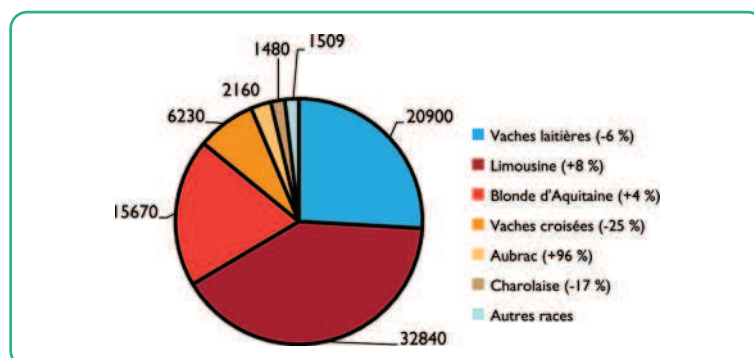
- 2 191 exploitations bovines dans le Tarn
- 80 800 vaches dont 74 % d'allaitantes
- 79 700 animaux vendus : 35 % à l'élevage ou l'engraissement et 65 % à la boucherie

L'ÉLEVAGE BOVIN DÉPARTEMENTAL EN 2011

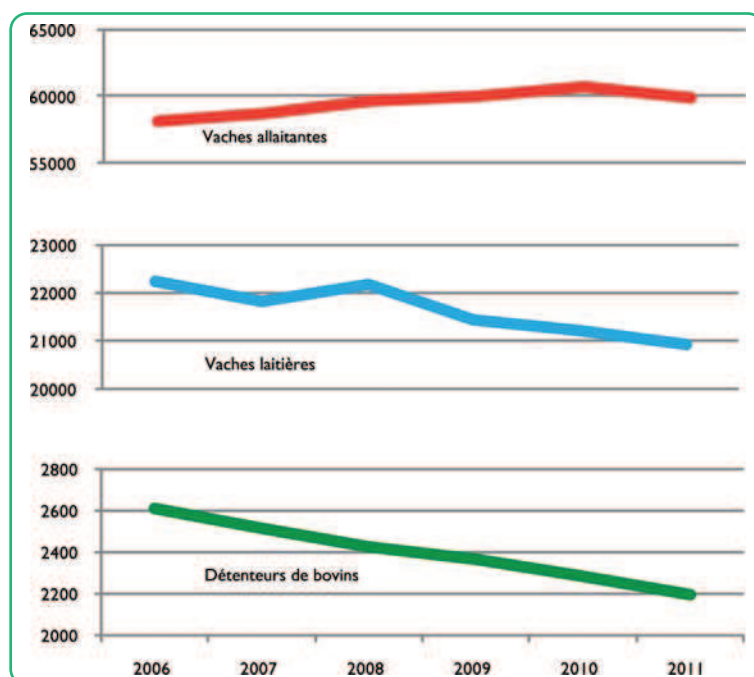
Les vaches laitières représentent 26 % du cheptel départemental, en baisse de 6 % par rapport à 2006 (figure 1). En bovin viande, la race Limousine domine avec 41 % des effectifs (+8 %). Les vaches Aubrac représentent 2 160 animaux, en hausse de 96 %. Les vaches croisées en baisse de 25 %, comptent encore 2 160 animaux.

Entre 2006 et 2011, l'ensemble des détenteurs de bovins lait et viande est en diminution de 15 % (figure 2). En 2011, les conditions climatiques de sécheresse ont stoppé la progression du cheptel allaitant. Avec 59 900 vaches allaitantes, ce cheptel est revenu au niveau de 2008, soit une diminution de 830 vaches allaitantes entre 2010 et 2011. La conjoncture laitière de 2007-2008 avait permis de limiter l'érosion des troupeaux laitiers avec une hausse de l'effectif. Au final, la diminution est de 1 350 vaches laitières entre 2006 et 2011.

> Figure 1 : Répartition raciale des vaches (évolution depuis 2006)



> Figure 2 : Évolutions des effectifs de vaches allaitantes et laitières et des détenteurs



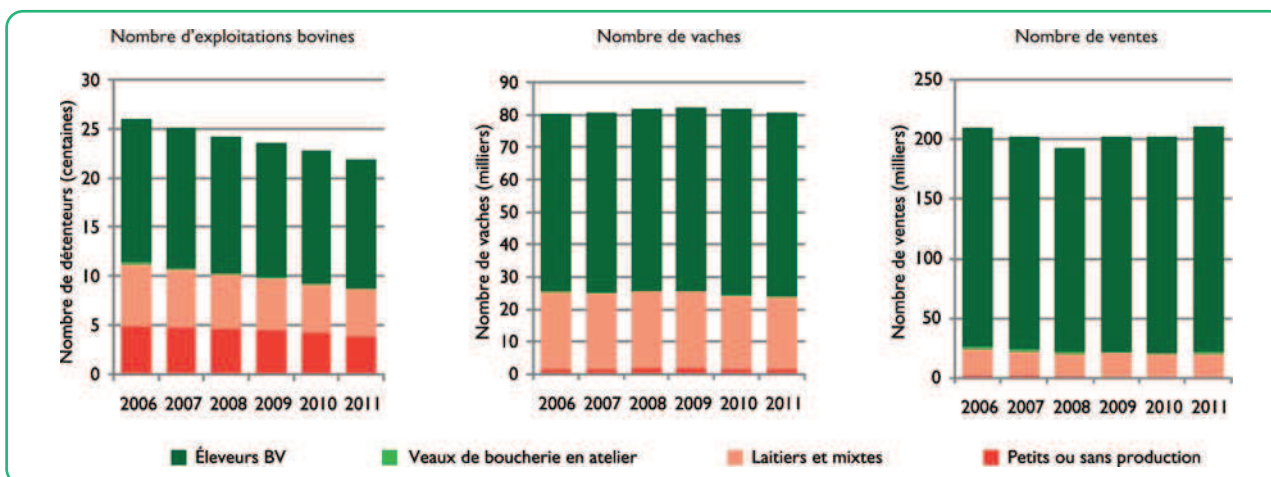
TPOLOGIE DES EXPLOITATIONS

> Tableau 1 : Effectifs 2011 et évolutions depuis 2006 des principaux élevages bovins

| Typologie des systèmes bovins | Exploitations | | Vaches fin de campagne | | Ventes | |
|---------------------------------|---------------|--------------|------------------------|-------------|---------------|-------------|
| | Effectif 2011 | Évolution | Effectif 2011 | Évolution | Effectif 2011 | Évolution |
| Sans production ou < 10 vaches* | 387 | -22 % | 1 544 | -8 % | 1 245 | -25 % |
| Éleveurs laitiers | 395 | -25 % | 17 546 | -7 % | 15 331 | -16 % |
| Éleveurs mixtes (BL/BV) | 88 | -16 % | 4 751 | +1 % | 3 922 | -9 % |
| Engraisseurs de veaux | 9 | -63 % | - | - | 1 366 | -47 % |
| Éleveurs allaitants | 1 312 | -10 % | 56 791 | +4 % | 57 835 | +5 % |
| Total Tarn | 2 191 | -15 % | 80 786 | +1 % | 79 699 | -2 % |

*détenteurs de moins de 10 vaches ou qui ont vendu moins de 10 bovins en 2011

> Figure 3 : Évolutions des effectifs par systèmes de 2006 et 2011

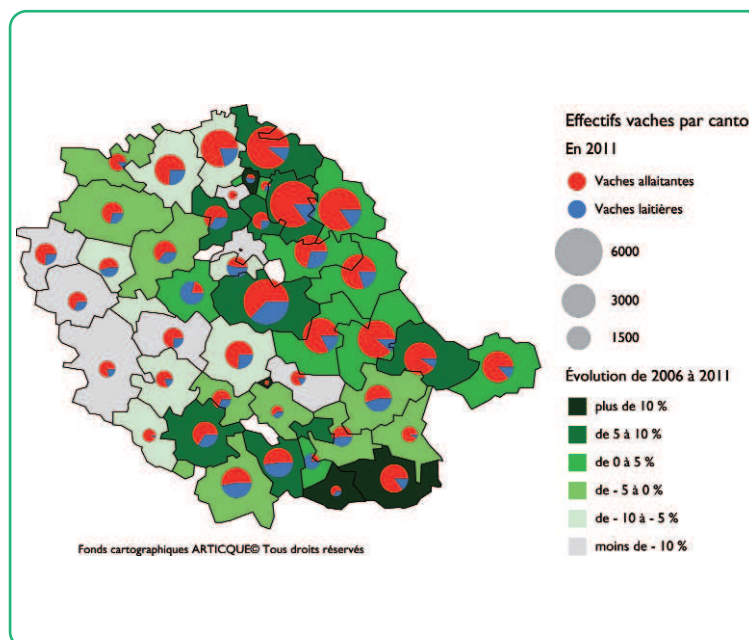


En 2011, les éleveurs allaitants représentent 60 % des détenteurs de bovins dans le Tarn. Ils détiennent 70 % des vaches et réalisent 73 % des ventes. Le nombre d'éleveurs allaitants diminue de 10 % entre 2006 et 2011, alors que les effectifs de vaches et le volume de ventes sont en hausse (respectivement +4 % et +5 %).

Les élevages laitiers et mixtes (lait/viande) sont en baisse sur la période en nombre de détenteurs, en vaches présentes et en ventes réalisées (tableau 1). À noter, la présence toujours importante de très petits détenteurs de bovins dans le département.

Les vaches sont localisées dans tout le département et particulièrement en Ségala et zones montagneuses, avec une forte dominante allaitante (figure 4). Dans ces zones typiquement d'élevage, les effectifs par canton sont stables voire en légère hausse.

> Figure 4 : Répartition des vaches en 2011 et évolution 2006-2011 par canton





LES ÉLEVEURS BOVINS VIANDE PROFESSIONNELS

Les éleveurs bovins viande professionnels sont les éleveurs naisseurs, naisseurs-engraisseurs et engraisseurs ayant plus de 10 vaches ou plus de 10 bovins vendus en 2011.

> **Tableau 2 : Effectifs 2011 et évolutions depuis 2006 des élevages bovins viande**

| Types d'élevage BV | Exploitations | | Vaches fin de campagne | | Ventes | |
|----------------------------------|---------------|--------------|------------------------|-------------|---------------|-------------|
| | Effectif 2011 | Évolution | Effectif 2011 | Évolution | Effectif 2011 | Évolution |
| Naisseurs stricts | 167 | -26 % | 5 889 | -24 % | 6 808 | -15 % |
| Naisseurs repousse | 87 | -17 % | 4 404 | +1 % | 3 703 | +5 % |
| Naiss.-engr. de veaux lourds | 708 | -8 % | 32 743 | +4 % | 30 215 | +7 % |
| Naiss.-engr. de bovins | 189 | +23 % | 8 474 | +34 % | 7 087 | +26 % |
| Naiss.-engr. de VSLM* | 86 | -14 % | 2 736 | +3 % | 2 523 | +6 % |
| Naisseurs et naiss.-engr. | 1 237 | -9 % | 54 246 | +3 % | 50 336 | +5 % |
| Repousseurs avec achats | 4 | -50 % | 41 | - | 241 | -75 % |
| Engraisseurs de bovins | 71 | -27 % | 2 504 | +27 % | 7 258 | +9 % |
| Ensemble des éleveurs BV | 1 312 | -10 % | 56 791 | +4 % | 57 835 | +5 % |

*VSLM : Veau sous la mère

Entre 2006 et 2011, l'effectif des naisseurs et naisseurs-engraisseurs BV a diminué de 120 ateliers (-9 %). Dans le même temps, le nombre de vaches allaitantes détenues par ces exploitations a augmenté de 1 670 têtes. Les ateliers de "naisseurs repousse" et "naisseurs-engraisseurs de veaux et de gros bovins" présentent des augmentations du nombre de vaches et de ventes (tableau 2).

L'agrandissement continu des élevages bovins viande, entre 2006 et 2010, est stoppé en 2011 autour de 44 vaches en moyenne. Les troupeaux de plus de 40 vaches représentent 47 % des éleveurs bovins viande, possèdent 72 % de l'effectif total et réalisent 68 % des ventes (figure 5).

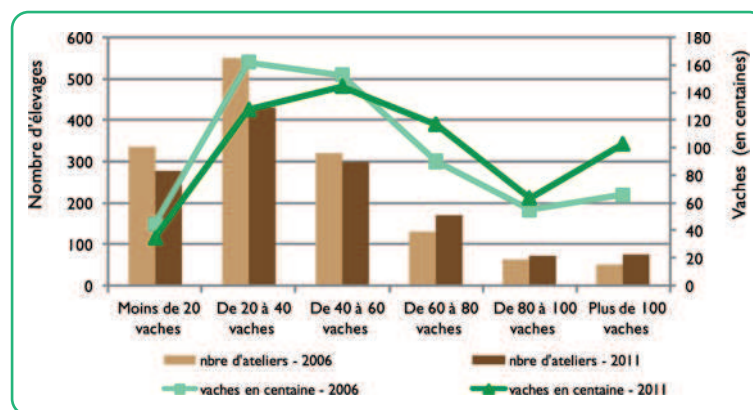
En 2011, les ventes totales des naisseurs et naisseurs-engraisseurs BV sont au plus haut niveau depuis 2006. La répartition des ventes a évolué au profit de plus de finition en 2010 et 2011 avec 73 % des ventes contre 70 % en 2006 (figure 6).

Les ventes destinées à la boucherie sont dominées par la catégorie des "veaux" gras entre 6 et 12 mois de type Veaux d'Aveyron et du Ségala (44 % des ventes totales). Les catégories de gros bovins de plus de 3 ans représentent 19 % des ventes. Pour les ventes "élevages", les brouards légers de moins de 9 mois restent dominants. La répartition mensuelle des sorties de brouards (figure 7) présente des sorties de brouards de moins ou plus de 8 mois toute l'année.

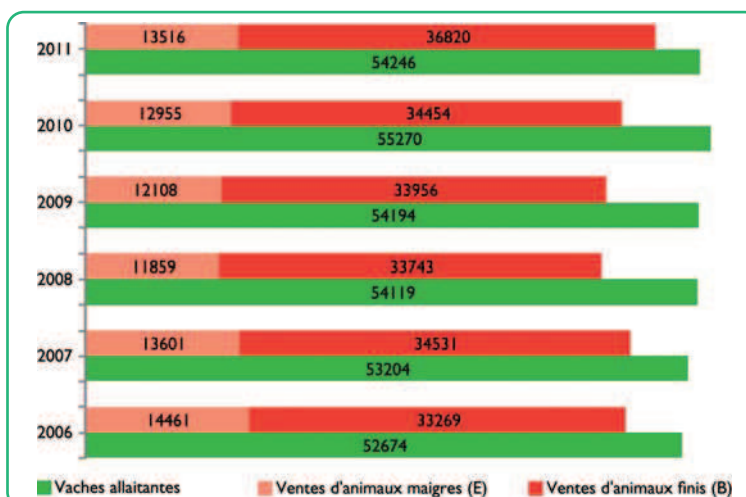
La tendance à la hausse des ventes d'animaux finis est observée (figure 8), en particulier pour les animaux de moins de 1

an et de plus de 3 ans. Ces derniers présentent un pic annuel de sorties en avril (vaches de réforme). Une certaine décapitalisation des vaches est visible sur la dernière campagne 2011.

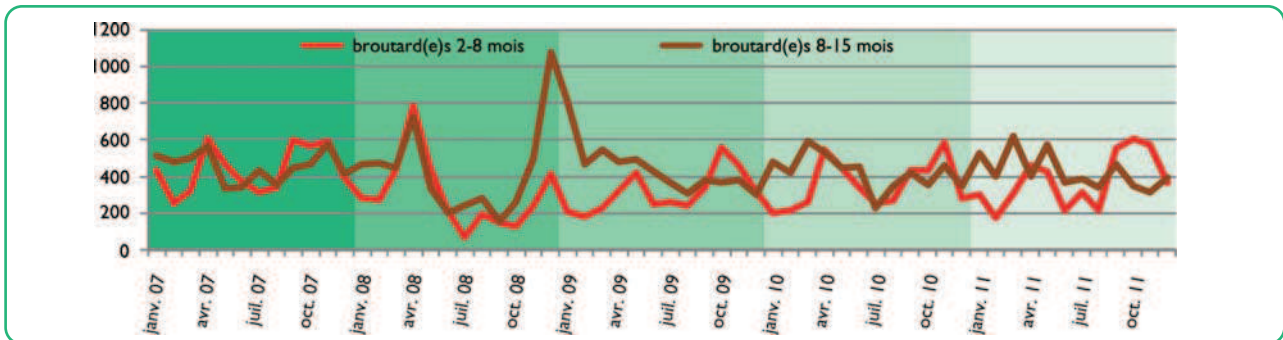
> **Figure 5 : Évolutions de la répartition des vaches selon la taille des naisseurs et naisseurs-engraisseurs BV**



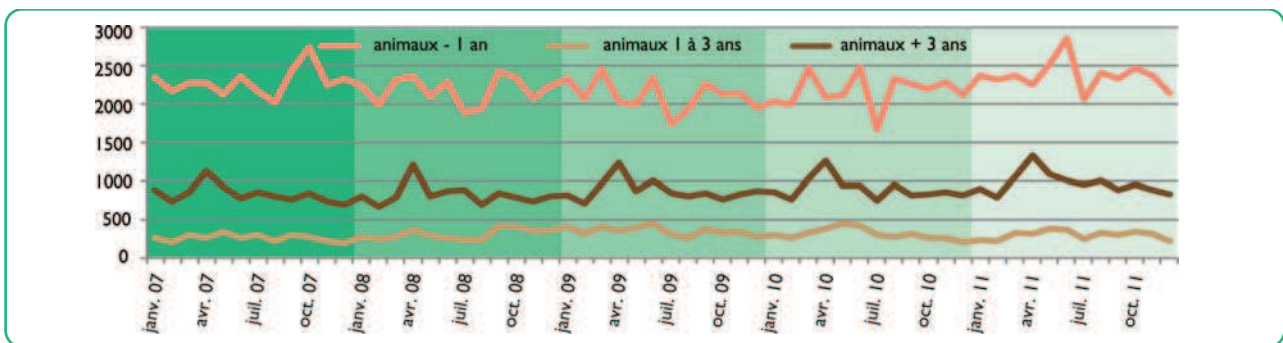
> **Figure 6 : Évolutions des vaches et des ventes des naisseurs et naisseurs-engraisseurs BV**



> Figure 7 : Ventes mensuelles de broutard(e)s de janvier 2007 à décembre 2011



> Figure 8 : Ventes mensuelles d'animaux finis (B) de janvier 2007 à décembre 2011



> Tableau 4 : Ventes BV 2011 et évolutions par rapport à la moyenne 2006-2010

| Ventes éleveurs BV en 2011 | Animaux vendus en 2011 | Répartition des ventes en 2011 | Évolution / ventes moyennes 2006-2010 |
|----------------------------|------------------------|--------------------------------|---------------------------------------|
| Veaux gras - de 6 mois | 2 560 | 4 % | +16 % |
| Veaux gras 6 à 12 mois | 25 370 | 44 % | +7 % |
| Jeunes bovins 12 à 24 mois | 2 730 | 5 % | +2 % |
| Jeunes bovins 24 à 36 mois | 830 | 1 % | +1 % |
| Gros bovins 3-9 ans | 6 550 | 11 % | +14 % |
| Gros bovins > 9 ans | 4 610 | 8 % | +10 % |
| Ventes boucheries | 42 650 | 74 % | +9 % |
| Nourrissons < de 2 mois | 1 150 | 2 % | +13 % |
| Broutards 2 à 8 mois | 4 580 | 8 % | 0 % |
| Repoussés 8 à 10 mois | 2 680 | 5 % | 0 % |
| Repoussés 10 à 15 mois | 2 540 | 4 % | -11 % |
| Reproducteurs 15 à 36 mois | 1 470 | 3 % | -17 % |
| Réformes maigres > 36 mois | 2 770 | 5 % | +8 % |
| Ventes élevage | 15 190 | 26 % | -2 % |
| Ventes totales | 57 840 | | |

Contacts

- C. Murat (CA 12)
- I. Michaud (CA 82)
- M.D. Siret (CA 09)
- A. Blachon (CA 31)
- P. Martin (CA 65)
- J.C. Baup (CA 32)
- J.J. Evard (CA 46)
- J.B. Mis (CA 81)
- J. Belvèze
(Institut de l'Élevage)

LES RÉSEAUX D'ÉLEVAGE

Les Réseaux d'Élevage sont un dispositif partenarial associant des éleveurs et des ingénieurs des Chambres d'Agriculture et de l'Institut de l'Élevage.

LES PARTENAIRES FINANCIERS

Ce document a été réalisé grâce au soutien financier conjoint de l'Union Européenne (FEADER) et du Ministère de l'Alimentation, de l'Agriculture et de la Pêche (CasDAR). Il a été élaboré par l'équipe en charge du dispositif Réseaux d'élevage en région Midi-Pyrénées, qui existe grâce à l'appui financier de FranceAgriMer.



Mars 2012

Document édité par l'Institut de l'Élevage - 149 rue de Bercy, 75595 Paris cedex 12
www.idele.fr - ISBN : 978 2 36343 228 5 - PUB IE : 00 12 57 010