

OBSERVATOIRE DE LA PRODUCTION DE VIANDE BOVINE DANS LE TARN

Données issues de l'Identification Pérenne Généralisée 2009

Évolution 2009/2006

- Baisse de 10 % des exploitations bovines soit 246 éleveurs en moins
- Hausse de 1 % des vaches (1 030 animaux)
- Baisse de 7 % des ventes (5 550 ventes en moins)

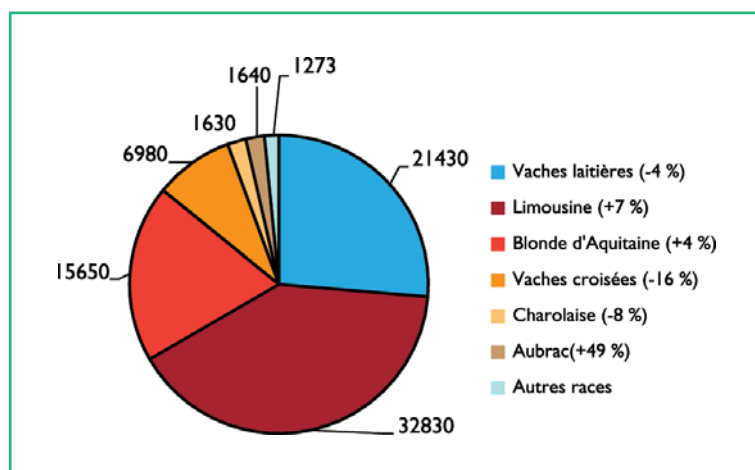
En 2009

- 2 361 exploitations bovines dans le Tarn
- 81 430 vaches dont 74 % d'allaitantes
- 74 490 animaux vendus: 36 % à l'élevage ou l'engraissement et 64 % à la boucherie

L'ÉLEVAGE BOVIN DÉPARTEMENTAL EN 2009

Les vaches laitières représentent 26 % du cheptel départemental, en baisse de 4 % par rapport à 2006 (figure 1). En bovin viande, la race Limousine domine avec 40 % des effectifs (+7 %). Les vaches Blondes d'Aquitaine représentent 19 %, en hausse de 4 %. Les vaches croisées représentent encore 6 980 animaux, en baisse de 16 %. Les éleveurs allaitants représentent 58 % des détenteurs de bovins avec 69 % des vaches, en augmentation de 3 %. Les éleveurs laitiers et les engraisseurs de veaux sont en forte baisse (-18 % et -58 %). Globalement, le dynamisme

> Figure 1 : Répartition raciale des vaches (évolution depuis 2006)



de l'élevage allaitant permet de maintenir le cheptel bovin départemental.

> Tableau 1 : Effectifs 2009 et évolution depuis 2006 des principaux élevages bovins

Typologie des systèmes bovins	Exploitations		Vaches fin de campagne		Ventes	
	Effectif 09	Évolution	Effectif 09	Évolution	Effectif 09	Évolution
Sans production ou < 10 vaches*	456	-8 %	1 811	7 %	1 558	-6 %
Éleveurs laitiers	431	-18 %	18 201	-3 %	15 486	-15 %
Éleveurs mixtes (BL/BV)	91	-13 %	4 734	1 %	3 952	-8 %
Engraisseurs de veaux	10	-58 %	-	-	1 703	-34 %
Éleveurs allaitants	1 373	-6 %	56 574	3 %	53 791	-3 %
Total Tarn	2 361	-10 %	81 429	1 %	76 490	-7 %

* détenteurs de moins de 10 vaches ou qui ont vendu moins de 10 bovins en 2009



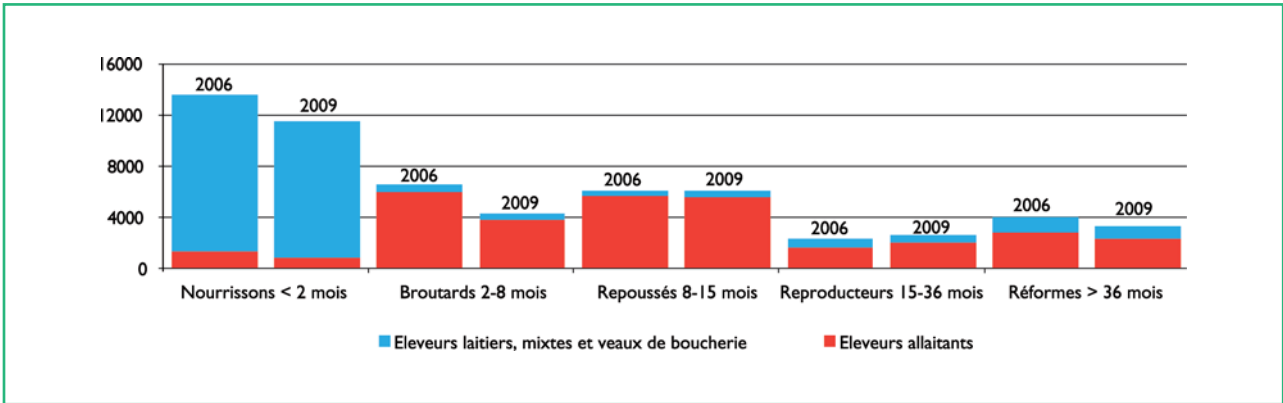


LES SORTIES DE BOVINS

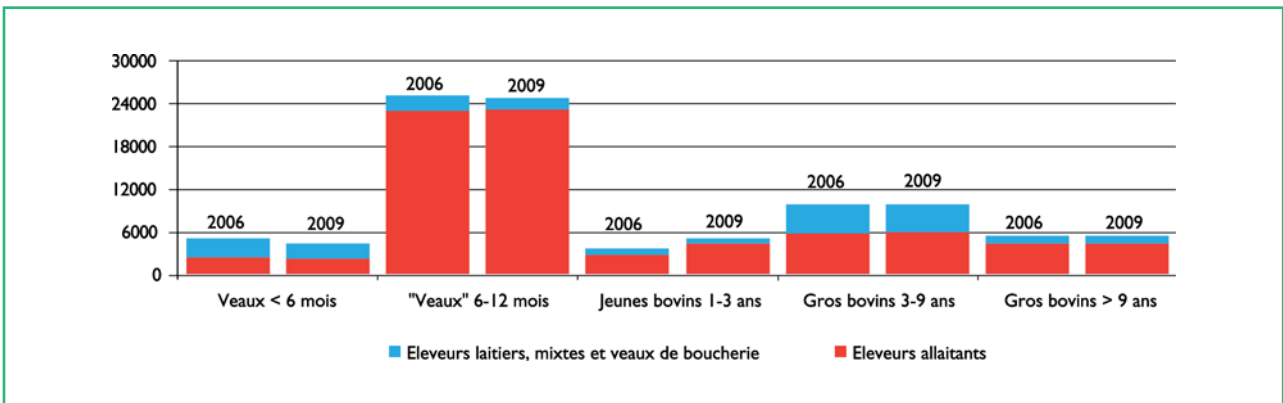
En 2009, les « veaux » gras de moins de 12 mois représentent 38 % des ventes totales et 59 % des ventes boucheries du

département (figure 3). Les broutards de plus de 8 mois pèsent 8 % des ventes totales et 22 % des ventes élevages (figure 2). Les veaux de moins de 2 mois issus du troupeau laitier représentent 15 % des ventes totales.

> Figure 2 : Répartition des ventes d'animaux vers l'élevage ou l'engraissement en 2006 et 2009



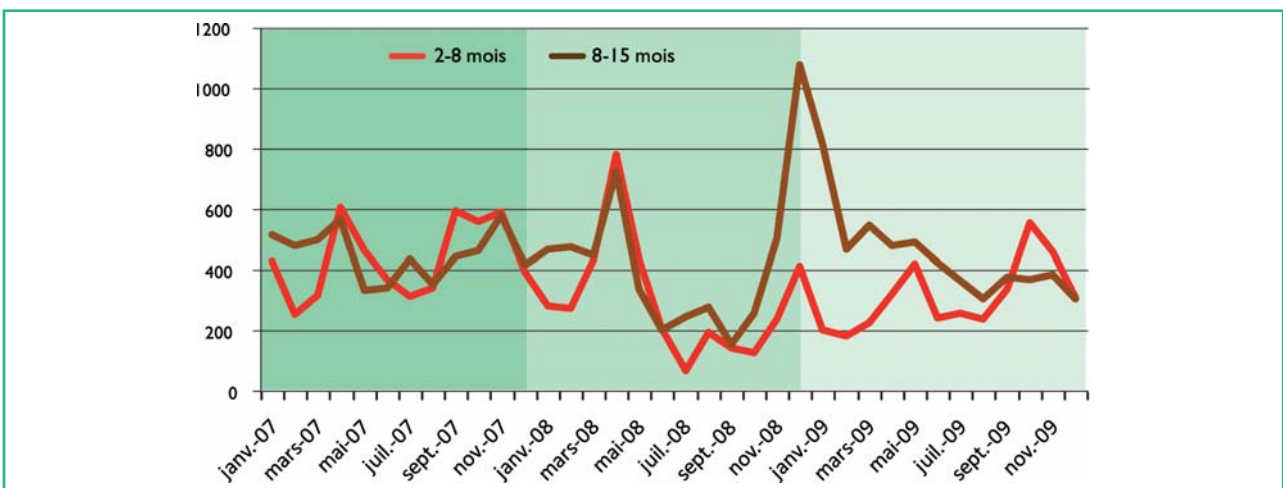
> Figure 3 : Répartition des ventes d'animaux vers l'abattage en 2006 et 2009



Les sorties de broutards ont été particulièrement bouleversées en 2008 par les blocages sanitaires successifs. Les broutards restés sur

les exploitations à l'automne 2008 sont sortis massivement fin 2008 et début 2009 alourdis entre 8 et 15 mois. Un retour à la normale est observé depuis le printemps 2009.

> Figure 4 : Ventes mensuelles de broutards de janvier 2007 à décembre 2009



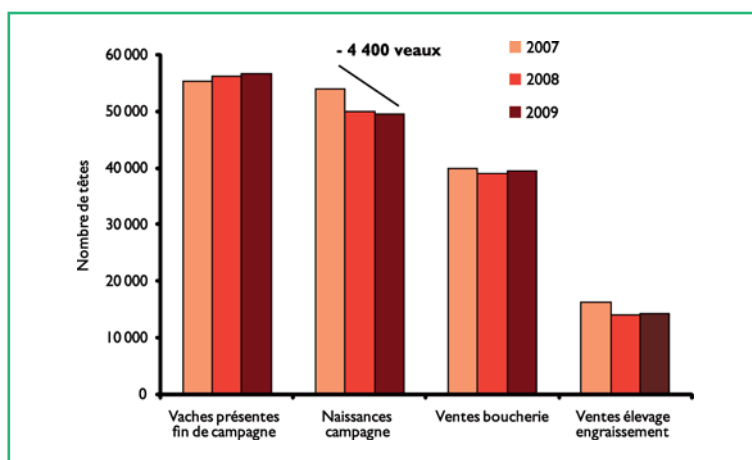


LES ÉLEVEURS BOVINS VIANDE PROFESSIONNELS EN 2009 ET ÉVOLUTION PAR RAPPORT À 2006

Les éleveurs bovins viande professionnels sont les éleveurs naisseurs, naisseurs-engraisseurs et engraisseurs ayant plus de 10 vaches ou plus de 10 bovins vendus en 2009.

L'effectif de vaches allaitantes est en hausse sur les trois dernières campagnes avec une diminution importante des veaux produits (-8 %). Les ventes « élevage et engraissement » en chute en 2008

> Figure 5 : Évolution de la production chez les éleveurs allaitants entre 2007 et 2009



remontent en 2009 sans compensation, de par le manque de veaux disponibles. Les ventes boucherie restent stables.

> Tableau 2 : Effectifs 2009 et évolutions depuis 2006 des élevages bovins viande professionnels

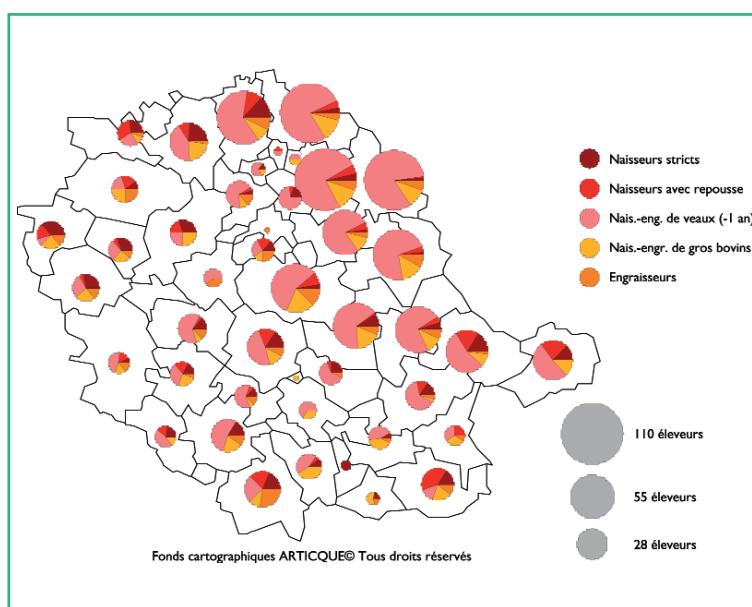
Types d'élevage BV	Exploitations		Vaches fin de campagne		Ventes	
	Effectif 09	Évolution	Effectifs 09	Évolution	Effectif 09	Évolution
Naisseur stricts	144	-36 %	4 570	-41 %	5 035	-37 %
Naisseur avec repousse	124	18 %	5 403	23 %	4 267	20 %
Naiss.-engr. de veaux lourds	717	-7 %	32 761	4 %	27 544	-2 %
Naiss.-engr. de bovins	200	30 %	9 037	43 %	7 245	29 %
Naiss.-engr. de VSLM*	79	-21 %	2 423	-9 %	1 973	-17 %
Repousseurs avec achats	6	-25 %	82	-	452	-53 %
Engraisseurs de bovins	103	6 %	2 298	17 %	7 275	9 %
Ensemble des éleveurs BV	1 373	-6 %	56 574	3 %	53 791	-3 %

*VSLM : Veau sous la mère

Les naisseurs avec repousse (tableau 2) progressent fortement en lien avec le report des ventes début 2009 et l'alourdissement des brouards. De même, la finition de gros bovins est en progression, représentant 200 élevages en 2009. Les ateliers bovins viande sont principalement situés dans le ségala, Monts de Lacaune et Montagne Noire.

Les naisseurs-engraisseurs de veaux de type veaux d'Aveyron et du Ségala ou assimilés sont bien présents dans les cantons du Ségala.

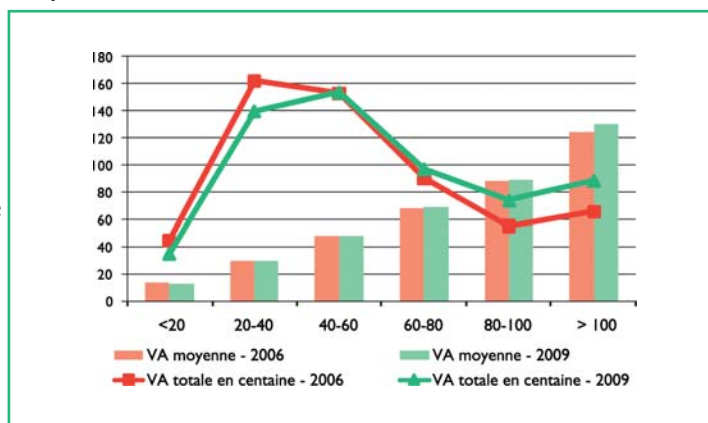
> Figure 6 : Répartition par canton des types d'élevages bovins viande



L'agrandissement des élevages bovins viande est continu entre 2006 et 2009 pour atteindre 43 vaches en moyenne. Les troupeaux de plus de 40 vaches représentent 45 % des éleveurs bovins viande. Ils possèdent 70 % de l'effectif total et réalisent 67 % des ventes (figure 7).

élevages, les broutards légers de 2 à 8 mois régressent au profit des broutards alourdis à plus de 10 mois.

> Figure 7 : Évolution de la répartition des vaches selon la taille des troupeaux de bovins viande



Les ventes des élevages bovins viande (tableau 3), sont à 73 % destinées à la boucherie avec la catégorie dominante des « veaux » gras type Aveyron et Ségala entre 6 et 12 mois (58 % des ventes boucherie). Pour les ventes

> Tableau 3 : Ventes 2009 et évolutions par rapport à 2006 chez les éleveurs allaitants

Ventes éleveurs BV en 2009	Animaux vendus	% ventes boucherie	% ventes élevage	Évolution 2009/06
Veaux gras - de 6 mois	2 054	5 %		-14 % ↓
Veaux gras 6 à 12 mois	23 036	58 %		0 % →
Jeunes bovins 12 à 24 mois	3 448	9 %		87 % ↑
Jeunes bovins 24 à 36 mois	761	2 %		-15 % ↓
Gros bovins 3-9 ans	5 804	15 %		2 % →
Gros bovins > 9 ans	4 329	11 %		1 % →
Ventes boucheries	39 432	73 %		4 %
Nourrissons < de 2 mois	796		6 %	-38 % ↓
Broutards 2 à 8 mois	3 779		26 %	-36 % ↓
Repoussés 8 à 10 mois	2 527		18 %	-10 % →
Repoussés 10 à 15 mois	3 005		21 %	7 % →
Reproducteurs 15 à 36 mois	1 944		14 %	7 % →
Réformes maigres > 36 mois	2 308		16 %	-16 % ↓
Ventes élevage	14 359		27 %	-17 %
Ventes totales	53 791			-3 %

Contacts

- François ORFEO
EDE du Tarn
- Tél. : 05-63-48-83-17
- Jean-Bernard MIS
Chambre d'Agriculture
du Tarn
- Tél. : 05-63-48-83-87
- Julien BELVEZE
Institut de l'Élevage
- Tél. : 05-61-75-44-34

LES RÉSEAUX D'ÉLEVAGE

Les Réseaux d'Élevage sont un dispositif partenarial associant des éleveurs et des ingénieurs des Chambres d'Agriculture et de l'Institut de l'Élevage.

LES PARTENAIRES FINANCIERS

Ce document a été réalisé grâce au soutien financier conjoint de l'Union Européenne (FEADER) et du Ministère de l'Alimentation, de l'Agriculture et de la Pêche (CasDAR). Il a été élaboré par l'équipe en charge du dispositif Réseaux d'élevage en région Midi-Pyrénées, qui existe grâce à l'appui financier de FranceAgriMer.



Avril 2010